

« Magistralement interprété »  
L'EST REPUBLICAIN

« Très bel hommage »  
OUEST FRANCE

« A ne pas manquer ! »  
ELLE

« Une fresque savoureuse »  
LA DEPECHE DU MIDI

# TERRIBLEMENT MOLIÈRE



Une pièce de

XAVIER DEVICHI

D'après l'Œuvre de MOLIÈRE

Mise en scène VINCENT MESSENGER

Avec

LAURENCE BUSSONE - ROMAIN CANONNE

XAVIER DEVICHI - MELISSA GOBIN-GALLON

Création lumières THIERRY RAVILLARD

Costumes OLIVIER PETIGNY

Chorégraphie MADO CERVELLON

"C'est une étrange entreprise que celle de faire rire les honnêtes gens."





Les enfants terribles présentent

# TERRIBLEMENT MOLIERE

*"C'est une étrange entreprise que celle de faire rire les honnêtes gens." Molière*



Prix du Public  
Festival de  
Courbevoie 2017



Prix d'interprétation  
masculine  
Festival de  
Courbevoie 2017  
Xavier Devichi



Prix d'interprétation  
féminine  
Festival de  
Courbevoie 2017  
Mélissa Gobin-Gallon



Arlequin de  
Bronze  
au Festival  
de  
Cholet



D'après l'Œuvre de Molière - Adaptation de Xavier Devichi  
Avec la collaboration de Christophe Mory  
Mise en scène de Vincent Messager  
Avec  
Xavier Devichi | Laurence Bussone  
Mélissa Gobin-Gallon | Romain Canonne

Chorégraphie : Mado Cervellon - Costumes : Olivier Pétigny  
Création Lumière : Thierry Ravillard - Musique : Jean-Baptiste Lully  
Avec la voix de Antoine Ceillier

Depuis les coulisses du *Malade Imaginaire*, Molière adresse une lettre au Roi pour l'inviter à découvrir ce qui sera en fait, sa dernière pièce.

En rédigeant cette lettre, au-delà des disgrâces et des dangers, il se souvient avec émotion de sa troupe, des provinces visitées et des applaudissements de spectateurs toujours plus nombreux. Il est alors loin de se douter que ses pièces seront encore représentées 340 ans après sa mort.

Cette création présente un aperçu de l'étendue de l'œuvre que Molière nous a laissée en héritage. Elle montre également à quel point cet auteur est toujours d'actualité au regard des thèmes qu'il a abordés en son siècle comme l'hypocrisie, l'avarice ou les relations amoureuses.

Ce spectacle propose un voyage guidé par Molière et sa troupe à travers les mœurs de son siècle ... et du nôtre.

Durée de la pièce : 1 heure et 20 minutes.

*" Une pièce qui devrait être vue par tous les écoliers ! "*  
**L'Indépendant**

## CONTACTS

### La production

03 rue Marcel Dubois 75012 Paris  
Tél. 06 76 75 87 52  
Email : [contact@enfants-terribles.fr](mailto:contact@enfants-terribles.fr)  
[www.enfants-terribles.fr](http://www.enfants-terribles.fr)

### Responsable de diffusion

Alexandra Bouglione Diffusion  
Tél: 07 81 47 96 72  
Email : [evelenproduction@gmail.com](mailto:evelenproduction@gmail.com)





## LA COMPAGNIE

Elle fut créée en 1997 par des élèves du Conservatoire d'Art Dramatique de Perpignan. Dès le début de l'aventure, les membres de la compagnie partagèrent la même conception d'un théâtre vivant, populaire et de qualité, faisant la part belle à l'écriture contemporaine autant qu'à l'écriture classique et y ajoutant leurs propres créations. Les enfants terribles, c'est une expérience de vingt ans de travail d'interprétation, de recherche scénographique et de mise en scène.

La première réalisation de la compagnie fut **Duo's sur Canapé** de Marc Camoletti représentée au Palais des congrès de Perpignan. L'accueil chaleureux du public nous a donné la motivation nécessaire pour poursuivre cette aventure tout juste naissante. Il s'en est suivi notre première tournée dans les grandes villes du sud de la France, nos premiers festivals aussi.

Les projets se sont succédés avec **Comme au théâtre** de Françoise Dorin et **La paix du Ménage** de Maupassant. En 1999 nous nous lançons un nouveau défi, écrire un spectacle sur l'œuvre de Molière, **Terriblement Molière** que nous concevons avec l'envie de donner le goût du théâtre classique aux collégiens. Nous l'avons retravaillé récemment et sommes toujours aussi convaincus et investis dans cette démarche d'ouverture du théâtre de qualité au plus grand nombre.

Très vite nous avons ressenti le besoin d'aller à la rencontre des auteurs vivants. Nous avons l'ambition commune de mener un travail approfondi sur l'interprétation d'une œuvre en coopération avec un auteur, répondant ainsi aux aspirations des interprètes, mais aussi aux exigences du public. Notre première rencontre avec Robert Poudérou fut un coup de cœur immédiat et le début d'une belle et longue collaboration.

Robert nous a écrit 3 pièces **Mignon, mignonne, allons voir si la chose...**, **Les Polyamoureux** et **Etre ou paraître telle est la question**.

Et puis il y a eu **Le plaisir de l'amour**, que nous avons porté à l'affiche pendant 3 saisons à Paris et au festival off d'Avignon.

Nos pièces ont été appréciées et saluées par des comédiens et auteurs tels que Jean-pierre Kalfon, Victor Haïm, Jean Négroni, Patrick Raynal, Jean-Laurent Cochet, Maurice Rish, Jean-Paul Alègre, Guy Foissy, Marie Dubois, Aurélien Wiik, Béatrice Agenin...

En novembre 2012 nous avons rencontré Christian Siméon au Théâtre du Rond Point à l'occasion de la présentation de sa pièce **Mathilda** que nous avons été chargés de monter. Cet autre coup de cœur a conduit à deux nouvelles collaborations : **Carapace ou le mentaliste amoureux** et **59**.

En parallèle nous proposons une autre forme de théâtre que nous apprécions particulièrement le théâtre d'appartement, qui est une occasion de créer des moments conviviaux et festifs à domicile.

Vincent Messenger signe les mises en scène. Il s'entoure de comédiens, chorégraphe et créateur lumière qui œuvrent tous avec fantaisie, dynamisme et talent pour les créations de la compagnie.



# MOLIERE

Jean-Baptiste Poquelin, dit Molière, né à Paris, baptisé le 15 janvier 1622 en l'église Saint-Eustache, et mort le 17 février 1673 à Paris à l'âge de 51 ans, est un dramaturge, comédien et chef de troupe de théâtre français qui s'est illustré au début du règne de Louis XIV.

En 1622, naît à Paris Jean-Baptiste Poquelin, fils aîné du marchand tapissier Jean Poquelin et de Marie Cressé. Après des études au collège de Clermont, l'actuel lycée Louis-le-Grand, suivies d'études de droit, il renonce à la profession de tapissier que son père lui destinait et il décide de devenir comédien. Est-ce parce que dès l'âge de dix ans, son grand-père qui aimait le théâtre le menait régulièrement à l'Hôtel de Bourgogne où l'on jouait des farces ? Certaines biographies l'attestent.

C'est en 1643 qu'il prend le nom de Molière et qu'il fonde, avec l'actrice Madeleine Béjart, la troupe de l'Illustre Théâtre. La troupe ne parvient pas à s'imposer à Paris. De 1645 à 1658, il parcourt alors la France. Il y apprend son métier : tour à tour directeur, metteur en scène, costumier, acteur, improvisateur, auteur enfin. C'est à ce moment-là qu'il écrit ses premières farces, dont L'Étourdi et Le Dépit Amoureux.

Il rentre à Paris en 1658 avec sa troupe, qui porte alors le nom de Troupe de Monsieur. Puis ce sont les premiers et gros succès : Nicomède, Les Précieuses Ridicules, Sganarelle, L'École des Maris. En février 1662, Molière se marie. Puis il joue L'École des Femmes et Tartuffe. En 1665, Louis XIV donne à la troupe de Molière le titre de Troupe du Roi. Suivront, de 1665 à 1668, Dom Juan, Le Misanthrope, Le Médecin malgré lui et L'Avare. De 1670 à 1673, il joue Les Fourberies de Scapin, Le Bourgeois Gentilhomme, Le Malade Imaginaire et Les Femmes Savantes.

C'est au cours de la quatrième représentation du Malade Imaginaire que Molière est pris d'une défaillance. Il mourra le 17 février 1673.







## LE METTEUR EN SCENE VINCENT MESSENGER

Formé au conservatoire d'Art Dramatique de Perpignan, il est remarqué par Guy Foissy, Victor Haïm et Robert Poudérou. Ce dernier lui confie la mise en scène d'une de ses pièces **Le plaisir de l'Amour**. Il mettra en scène trois autres pièces de Robert Poudérou **Mignon, mignonne, allons voir si la chose...** en 2002, **Les Polyamoureux** en 2004 et **Etre ou paraître, telle est la question** en 2010. En 2005 il met en scène **Terriblement Molière** une création de la compagnie.

Autre grande rencontre et collaboration importante Christian Siméon qu'il a eu la chance de rencontrer en mai 2012 lors des représentations de **Mathilda** au théâtre du Rond Point à Paris. Depuis ils ont déjà travaillé sur trois projets dont **59** et plus récemment **La priapée des écrevisses** avec Andréa Ferréol.

Dernière mise en scène : **Très chère Mandy** de Erwin Zirmi avec Andréa Ferréol et Véronique Boulanger.

Moderne dans la manière d'aborder le jeu, l'essence même de ses créations s'appuie sur les textes, le caractère des personnages confondu avec celui des comédiens, mettant en valeur leurs capacités et un jeu le plus naturel et sincère possible.

Parallèlement à son travail de mise en espace, les lumières, la danse, qu'il intègre systématiquement, et la musique sont étudiées pour que tout s'imbrique.

Plusieurs des pièces qu'il a mises en scène ont remporté des prix lors de festivals nationaux et internationaux. Son travail a été salué par de nombreux comédiens comme Jean Négroni, Maurice Rish, Patrick Reynal, Annick Blancheteau, Maris Dubois et Béatrice Agenin...



## NOTE DU METTEUR EN SCENE

Enfant, j'ai découvert Molière sur les bancs de l'école, mais je ne comprenais pas pourquoi on lui portait tant d'admiration et d'engouement. Quelques années plus tard, élève au conservatoire, j'ai eu l'occasion d'apprécier cet auteur sous un autre angle qui a écrit ses pièces pour qu'elles s'épanouissent sur scène. J'ai eu la chance de travailler beaucoup de ses scènes et de jouer certaines de ses pièces, et j'ai compris la force de Molière, son incroyable vision de l'être humain, de la société, des relations, et surtout son pouvoir d'actualité.

Nous avons décidé avec Xavier Devichi de monter un spectacle sur Molière, afin que le plus grand public puisse (re)découvrir cet auteur autrement qu'à l'école. A charge pour moi de créer une mise en scène dynamique et novatrice et à Xavier Devichi de choisir les différentes scènes et de les lier par un fil rouge, afin que notre création soit un spectacle complet et non un collage de scènes de Molière. Il nous tenait à cœur de montrer l'intelligence de ses textes, combien il reste d'actualité tout en créant un spectacle original. Notre volonté avant tout a été et reste, au travers de l'œuvre de Molière, de rendre hommage au théâtre.

J'ai voulu travailler sur une mise en scène classique dans sa construction avec une touche de modernité. Les éléments du décor et les costumes aident à la mise en scène mais ne sont en aucun cas maîtres de celle-ci. Olivier Pétigny a su allier classique et modernité dans la conception des costumes, qui gardent une apparence XVIIème siècle avec des matières plus récentes.

Il a créé des costumes modulables en fonction des différents rôles interprétés et des changements de costumes rapides. Pour les lumières, j'ai fait appel à Thierry Ravillard, le créateur lumière de la compagnie, qui met en valeur nos spectacles par sa capacité à donner une ambiance à chaque scène. Le choix de l'accompagnement musical s'est naturellement porté sur Lully, compositeur classique, contemporain de Molière. Enfin, Mado Cervellon nous a créé une chorégraphie pour rappeler les comédies ballets de Molière.

Ce spectacle permet de découvrir l'esprit de troupe cher à Molière, les mœurs et les problèmes de l'époque ainsi qu'une synthèse de son œuvre. On a plaisir à voir des extraits de pièces connues et à découvrir ceux de pièces moins représentées. Ce spectacle reprend à la fois les scènes les plus marquantes du répertoire de Molière et des scènes moins connues du grand public ( Le dépit amoureux, Le médecin malgré lui, Georges Dandin, L'Avare, Le Bourgeois gentilhomme, Les fourberies de Scapin, Les Femmes Savantes, Le Malade Imaginaire ).

Les plus jeunes y trouveront un intérêt pédagogique pour appréhender un des auteurs les plus importants du répertoire théâtral français.









# LES COMEDIENS



**ROMAIN CANONNE** *est La Grange*

Depuis 2011 jusqu'à ce jour, il travaille avec Nicolas Rigas du Théâtre du Petit Monde, qui l'emploie dans des rôles physiques et burlesques. Il y tient des rôles sur divers spectacles : **Le Malade Imaginaire**, **L'Ecole des Femmes**, **La Vie Parisienne**, **Le Petit Chaperon rouge**, **Le Médecin malgré lui**... En parallèle, Romain est aussi acrobate à l'opéra Garnier et Bastille. Il pratique également l'escrime avec le maître d'armes et régleur de cascade François Rostain, ce qui lui permet de jouer notamment en tant qu'escrimeur dans des comédies musicales au théâtre du Châtelet. Il a interprété le rôle de Patrick Bateman dans la pièce **American Psycho** mis en scène par Stéphane Asnière. Depuis 2012, il s'est formé à la pratique de clown lors de différents stages ainsi qu'avec Fred Robbe.



**LAURENCE BUSSONE** *est Mademoiselle De Brie*

Du **Mariage de Figaro** de Beaumarchais à **Une Intérim d'Enfer** mis en scène par D.Caron, des **Précieuses Ridicules** de Molière à **Mes Meilleurs Ennuis** de G. Mélanie, des **Deux Pieds dans le Bonheur** d'E.Zirmi à **Pour la Vie** de L.Lloyd sans oublier **Y a des Jours comme Ça** de P.Gruz produit par M6 Evenements, Laurence aime jongler avec les mots et les émotions passant ainsi avec plaisir de la comédie à la tragédie, du classique au contemporain et de l'improvisation à la versification.



**XAVIER DEVICHI** *est Molière*

Ancien élève au Conservatoire de Perpignan et co-fondateur de la troupe, il a joué dans de nombreuses pièces dont **Le mariage de Figaro** de Beaumarchais, **Le malade imaginaire** de Molière... Il est également l'auteur de **Terriblement Molière** et **Noël Terrible**. Il est Gustave dans **Le plaisir de l'Amour** de Robert Poudérou à Paris et Avignon pendant trois saisons. En 2015 il est le Mentaliste dans **Carapaces ou le mentaliste amoureux** un rôle écrit sur mesure par Christian Siméon. Depuis janvier 2014, il joue Raoul dans **Pyjama pour six** de Marc Camoletti. Xavier reçoit le prix d'interprétation masculine pour le rôle de Molière dans **Terriblement Molière** au festival des fous rires de Courbevoie en janvier 2017.



**MELISSA GOBIN-GALLON** *est Amande Béjart*

Après avoir suivi une formation au Studio Alain de Bock et Au QG, elle entre au Conservatoire du 14ème arrondissement de Paris. En parallèle, elle obtient un Master de Production Théâtrale à l'Université Paris III et travaille dans différents théâtres .

Elle compose plusieurs rôles dans **Terriblement Molière**, une création de la compagnie. Depuis janvier 2014, elle est Natacha dans **Pyjama pour six** de Marc Camoletti. En 2015 elle participe à la création de **Carapaces** de Christian Siméon. Mélissa reçoit le prix d'interprétation féminine pour le rôle d'Armande Béjart dans **Terriblement Molière** au festival des fous rires de Courbevoie en janvier 2017.

# L'EQUIPE TECHNIQUE



## **THIERRY RAVILLARD** *Création lumières*

Thierry a été formé au Centre International de Recherche et de Création Artistique (C.I.R.C.A.) à Avignon ainsi qu'à Drummondville au Québec.

Il est directeur technique et éclairage depuis 1987 pour le Festival de la Cité (Carcassonne) et régisseur d'accueil depuis 1985 au Théâtre Jean Alary (Carcassonne).

Thierry Ravillard est le concepteur et créateur lumière pour Les enfants terribles depuis 2005. Il a aussi travaillé - entre autres - pour R. Hossein, J. Savary, M. Béjart, C. Carlson, C. Boso, J. Nichet, M. Maréchal, M. Boy, P. Caubère, C. Massart, O. Py.



## **MADO CERVELLON** *Chorégraphe*

C'est au Jazz Dance Center qu'elle évolue, où elle suit des cours de jazz et donne des cours de classique. Mais Mado veut tendre vers plus de perfectionnement. Elle suit des stages animés par Franck Ashley. Elle se rend aussi à Toulouse aux cours de René Desauteurs, professeur de danse bénéficiant alors d'une renommée internationale et à Marseille à ceux de Roland Petit. Elle croise aussi les pas de Matt Mattox, de Roland Vandelli et tout en apprenant, elle développe sa propre technique.

Elle crée en 1986 le Modem Jazz Création. Mado enseigne sans relâche, se perfectionne, forme des filles qui vont à leur tour bientôt enseigner. Elle obtient un titre de professeur attribué par la FNID (Fédération Interprofessionnelle de la Danse) et une Dispense de Brevet d'Etat déléguée par le Ministère de la Culture en 1990.



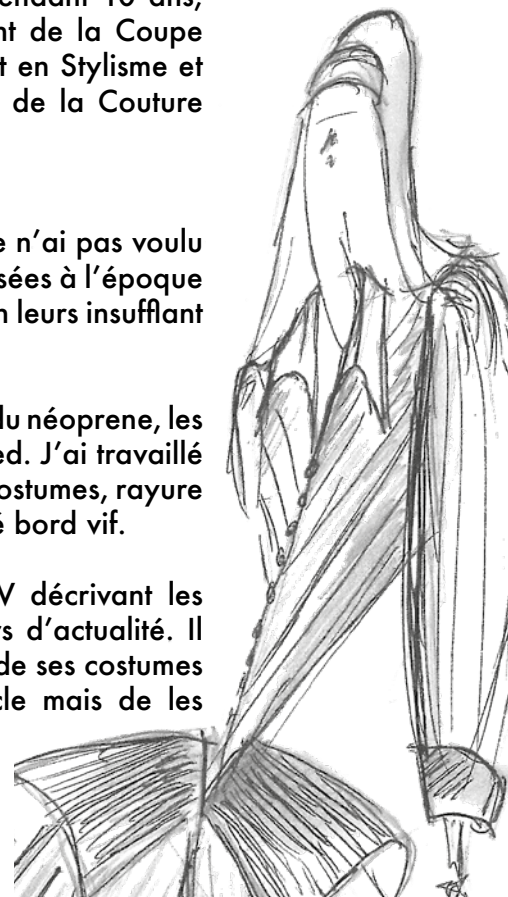
## **OLIVIER PETIGNY** *Création costumes*

Après avoir exercé une activité de modéliste pendant 10 ans, Olivier Pétigny est en charge de l'enseignement de la Coupe par Moulage pour le Cycle de Perfectionnement en Stylisme et Modélisme à l'Ecole de la Chambre Syndicale de la Couture Parisienne.

Pour la création des costumes de ce spectacle, je n'ai pas voulu faire du costume historique avec les matières utilisées à l'époque mais reprendre l'allure générale des vêtements en leur insufflant du modernisme par des tissus actuels.

J'ai remplacé le taffetas et brocard des jupes par du néoprene, les casaquins en lainage rayé et les corsets en tweed. J'ai travaillé les vêtements des hommes avec des lainages de costumes, rayure tennis, carreaux, flanelle, les gilets en cuir coupé bord vif.

Car Molière écrivant ses scènes sous Louis XIV décrivant les travers des personnes de l'époque sont toujours d'actualité. Il me semblait donc intéressant de garder l'image de ses costumes pour que nous restions dans le XVII<sup>ème</sup> siècle mais de les moderniser par ce changement d'étoffes.





## De toute façon, vous n'y échapperez pas

12 Jan 2016 | Samuel M.

Vous croirez y échapper mais vous n'y échapperez pas. Vous penserez être avant-gardistes et modernes. Vous vous montrerez du col en écoutant du Schmidt, du Reza ou du Zeller mais rien à faire ; vous n'y échapperez pas. Molière est dans l'ADN de tous les français qui, de près ou de loin, aiment un tant soit peu le théâtre. Il en est l'âme, la racine et la mémoire. Savez-vous seulement comment on s'en aperçoit ? En allant voir des spectacles comme « **Terriblement Molière** » au **théâtre Laurette**. Ils sont exactement dans l'esprit de ce théâtre dépouillé d'artifice qui laisse la part belle aux mots et aux sentiments simples et éternels qui en sont les fondements.



Molière vit ses derniers instants. Sa santé décline. Il n'est plus entouré de gloire mais de sa femme et de ses fidèles comédiens. Ils se remémorent les succès et les échecs, choisissent les plus belles scènes de ses pièces et les rejouent pour rallumer la flamme vacillante. Un bout de tissu, un méchant tabouret et... et le piège est refermé.

Vous n'en ressortirez pas. Dès que les premiers mots familiers résonnent, vous êtes renvoyés en enfance, sur les bancs de l'école. Là même où vous avez aimé Sganarelle et Scapin, ri d'Harpagon et tremblé pour Léandre. Lors même que vos oreilles se faisaient à ces rimes intemporelles qui vous resteront à tout jamais familières.

Certes, le petit théâtre Laurette se prête merveilleusement bien à l'exercice. Il ne s'agit pas d'une représentation mais d'une invitation chez Molière. La proximité nous aide à pénétrer cette intimité où le répertoire est convoqué au chevet du patient comme un remède miraculeux.

Mais ne vous y trompez pas ; il faut le talent de la **Compagnie des Enfants Terribles** et de ses comédiens pour que la petite voix qui vous répète inlassablement : "Ah oui, ça aussi, c'était bien" se fasse entendre. On sent chez eux toute la passion et l'enthousiasme que méritent ces œuvres. Ils servent avec une précision remarquable et une énergie débordante une mise en scène rythmée, brillante et créative. Vous revivrez ces textes avec le même émerveillement que si c'était la première fois que vous les entendiez. D'un bout à l'autre de la représentation, un sourire enfantin se dessine sur les visages parce que Molière, vu comme ça, c'est le même plaisir pour tous les âges.

De fait, c'est aussi un bon moyen pour faire découvrir ces morceaux d'histoire du théâtre aux plus jeunes. Ils commenceront de façon bien plaisante à tomber dans ce piège auquel, de toute façon, ils n'échapperont pas.

## Il est terrible ce Molière



Pas le temps de s'ennuyer avec le rythme de la pièce. / Photo DDM, Jean-Luc Bibot.

**H**ier soir à l'Hôtel de Roland, la Compagnie « Les Enfants Terribles » donnait une représentation de son spectacle « **Terriblement Molière** ». Ce spectacle, inspiré de l'œuvre de Molière, trace une fresque savoureuse des pièces du dramaturge. Un voyage temporel qui

nous plonge au cœur du XVII<sup>e</sup> siècle, temps du « Grand Roi » Louis XIV. Atteint à son bureau, Molière rédige une lettre dans laquelle il évoque tous les souvenirs liés à sa vie, à son œuvre, à ses aventures.

**Idee originale, public heureux**

Beaucoup d'enfants étaient présents lors de la représentation et cela se comprend. Il s'agit ici d'une pièce « ludique », qui permet d'aborder de manière simplifiée l'œuvre foisonnante de Molière. De nombreux extraits issus de diverses pièces ont été joués, de manière fidèle en général. À no-

ter, pour les puristes, un petit bémol pour l'adaptation de « Dom Juan » qui, heureusement, ne gâche pas la « saynète ». Bravo pour le travail des comédiens et du metteur en scène d'avoir eu cette idée originale et de proposer une pièce qui devrait être vue par tous les écoliers !

**Yoann Solrenne**



Villers-lès-Nancy

## Molière dans les salons du château



■ Un dispositif scénique original au château Miro-de-Griffigny.

Après avoir donné deux représentations de leur spectacle « Terriblement Molière » au centre Les Écrans, vendredi 1<sup>er</sup> février en après-midi pour les classes de 4<sup>e</sup> du collège Georges-Clément de Villers et du collège René-Guillard de Bémont, puis, en soirée, pour le public villerois, les comédiens parisiens de la Compagnie des Enfants Terribles ont réuni, à l'invitation de Patrick Schoenheit, le directeur du Théâtre de la Roëlle, la gérance de donner deux autres représentations dans les salons du château Madame-de-Griffigny.

Pour ce parcours-spectacle, le nombre de spectateurs était nécessairement limité à 35, mais les 70 heureux qui ont assisté à l'une des deux représentations du samedi 2 février ne l'ont pas regretté.

Accueillis dans le salon rectangulaire, ils ont en suite été invités à se masquer au bas du grand escalier de bois pour assister à un extrait de « l'École des Femmes », puis dans l'intimité d'un plus petit salon pour entendre les confidences d'Angélique à Tristesse, et même sur le parterre extérieur pour suivre Don Juan insultant la statue du Commandeur, avant

de revenir dans le salon en rotende pour le « Malade Imaginaire » et la mort de Molière. Dans une mise en scène fluide et pour le moins originale de Vincent Messager, le spectacle était magistralement interprété par les trois comédiens et les deux comédiennes des Enfants Terribles. Jouer dans les salons du château va devenir un must puisqu'en octobre prochain, les comédiens de la Roëlle présenteront la farcesse pièce de Jacques Rameau « Céliane et le Cardinal » avec Claire-Lise Claudon dans le rôle de Céliane et Patrick Schoenheit dans le rôle d'Alceste.

### PRADES

## Une pièce de théâtre interprétée à la maison

Huit comédiens de la C<sup>o</sup> des Enfants Terribles jouent à tour de rôle « Le plaisir de l'Amour » et se proposent de venir chez vous un soir.

Une formule à la fois originale et très conviviale est en train de se faire timidement connaître dans le département: recevoir à domicile des comédiens venus jouer une pièce. Du théâtre vraiment privé, en quelque sorte! C'est ce qu'a imaginé d'importer en terre catalane la troupe des « Enfants Terribles » à laquelle appartient la comédienne Muriel Santini (qui travaille par ailleurs à la médiathèque de Prades, ndr).

### « Le Plaisir de l'Amour » avec 8 comédiens

Rodée depuis deux ans à Paris et dans sa région la pièce « Le Plaisir de l'Amour » - en-censée par la critique - poursuit ses nombreuses représentations dans les salles de province et dans les divers festivals, dont en juillet en Avignon. La Compagnie se propose donc d'interpréter chez vous, dans votre salon, votre jardin, ou ailleurs dans toute autre pièce suffisamment spacieuse pour accueillir quatre personnages costumés qui se partagent entre gravité, causticité, légèreté, humour et badinerie (lire notre encadré).

### Déjà une date en juillet au Soler

« Dans le département - au Soler plus précisément - une date de représentation » en



► Une certaine complicité s'instaure forcément entre les hôtes et les comédiens qui viennent jouer à domicile, à l'image de cette représentation - en appartement - qui s'est déroulée en région parisienne il y a quelques semaines.

appartement » est d'ores et déjà fixée pour le mois de juin prochain. Et je sais que d'autres troupes se produisent à l'identique dans de grandes villes en France. Alors pourquoi pas ici ? » souligne Muriel.

### Des occasions multiples

Elle poursuit: « notre but est de faire passer à nos hôtes une soirée unique, agréable, de leur faire vivre un moment inoubliable mais aussi de nouer des liens de proximité, de partage et peut-être de complicité. D'autant que les occasions de nous recevoir au moins pendant

1h20, le temps de la représentation, peuvent être multiples et variées: un anniversaire de mariage, l'enterrement d'une vie de célibataire, un événement familial particulier à fêter, une réunion entre amis ou avec ses voisins...

### 450 euros pour le théâtre chez soi

Pour les comédiens, une seule contrainte: s'adapter au lieu et à la situation en faisant une petite visite de repérage, soit en se déplaçant chez les hôtes, soit par internet en visionnant les photos des intérieurs afin de définir ensemble le déroulement de la soirée. À noter que le tarif du « théâtre d'appartement » s'élève à 450 euros tout compris.

« Pour notre part nous amenons bien entendu nos tenues de scène et ensuite nous nous plaçons en fonction de l'éclairage, du décor, du jeu des miroirs s'il y en a, du mobilier etc. En résumé: du

## La pièce et ses protagonistes

« Le Plaisir de l'Amour » ou l'art de la séduction selon Sophie) est une pièce de théâtre (durée: 80 mn) écrite par Robert Poudierou, chorégraphiée par Mado Cervellon et costumée par

divers festivals en France, et au Japon! Dans le rôle des personnages tendres ou cocasses le public peut donc voir jouer respectivement Muriel Santini ou Christelle